

Mediating Role of Emotion Regulation, Conflict Management and Sexual Intimacy in the Relationship between Marital Adjustment and Personality Traits

Shahsavar Hashemi*

Mokhtar Arefi**

Keyvan Kakabraei***

Azita Chehri****

Introduction

Marriage as the most important stage of human life is one of the most stable interpersonal relationships. This study aimed to investigate the mediating role of emotion regulation, conflict management and sexual intimacy in the relationship between marital adjustment and personality traits.

Method

The present study was conducted using a correlational design and structural equation modeling. The research population included all married teachers working at primary, middle, and high schools in Kermanshah in 2020-2010. The participants were 300 married teachers who were selected by random sampling. Among the three educational districts in the city of Kermanshah, District 3 with the highest number of teachers was selected and the target schools for boys and girls at all three educational levels were selected. The data were collected from the selected teachers using the Dyadic Adjustment Scale (DAS; Spanier, 1976), the Personality Traits Inventory (Costa & McCrae, 1985), the Emotion Regulation Difficulty Scale

* Ph.D. student in Psychology, Kermanshah Branch, Islamic Azad University, Kermanshah, Iran.

** Associate Professor, Department of Psychology and Counseling, Kermanshah Branch, Islamic Azad University, Kermanshah, Iran. *Corresponding Author:* m.arefi@iauksu.ac.ir

*** Associate Professor, Department of Psychology and Counseling, Kermanshah Branch, Islamic Azad University, Kermanshah, Iran.

**** Assistant Professor, Department of Psychology and Counseling, Kermanshah Branch, Islamic Azad University, Kermanshah, Iran.

(Gertz & Romer, 2004), and Conflict Resolution and Sexual Intimacy Subscale of ENRICH Marital Satisfaction Scale (Olson, 1998). The collected data were analyzed using SPSS-24 and AMOS-24 software.

Results

The results of the final model indicated that personality traits and marital adjustment are directly correlated and the mediating roles of conflict management, emotion regulation, and sexual intimacy are indirectly correlated ($p < 0.05$). The findings also showed that personality traits are directly associated with conflict management, emotion adjustment difficulty, sexual intimacy, and marital adjustment. Besides, emotional adjustment difficulty is correlated with marital adjustment. It was also showed there is a significant correlation between conflict management and marital adjustment and between sexual intimacy and marital adjustment. The data also confirmed the positive significant impact of personality traits on marital adjustment through emotion adjustment difficulty ($p = 0.02$; $\beta = 0.21$), the indirect effect of personality traits on marital adjustment mediated by conflict management ($p = 0.01$; $\beta = 0.07$), and the indirect effect of personality traits on marital adjustment through sexual intimacy ($p = 0.04$; $\beta = -0.12$).

Discussion

Following the findings of the study, it is suggested that in premarital counseling and treatment of marital problems, more attention be paid to providing training on factors affecting marital adjustment, personality traits, and mediating variables for prevention and treatment purposes.

Keywords: Emotion adjustment difficulty, personality traits, marital adjustment, sexual intimacy, conflict management

Author Contributions: The process of collecting, analyzing and interpreting the findings and writing the text of the article was done with the exchange of opinions of all authors.

Acknowledgments: Researchers consider it necessary to appreciate and thank the schools and all teachers present in the research.

Conflicts of interest: The authors acknowledge that there is no conflict of interest in this article.

Funding: The present study has not received financial support from any institution or institution and all costs during the research process have been borne by researchers

نقش واسطه‌ای تنظیم هیجان، مدیریت تعارض و صمیمیت جنسی در رابطه سازگاری زناشویی و ویژگی‌های شخصیتی

شهسوار هاشمی *

مختار عارفی **

کیوان کاکابرایی ***

آزیتا چهری ****

چکیده

این پژوهش با هدف بررسی نقش واسطه‌ای تنظیم هیجان، مدیریت تعارض و صمیمیت جنسی در رابطه سازگاری زناشویی و ویژگی‌های شخصیتی انجام شد. این پژوهش توصیفی از نوع همبستگی می‌باشد. جامعه آماری این پژوهش شامل کلیه معلمان متأهل شهر کرمانشاه از هر سه مقطع تحصیلی در بازه زمانی سال ۱۴۰۰-۱۳۹۹ بوده که از میان آن‌ها ۳۰۰ معلم متأهل به روش نمونه‌گیری تصادفی مرحله‌ای انتخاب شدند. اطلاعات پژوهش با استفاده از پرسشنامه‌های سازگاری زناشویی (اسپانیر)، ویژگی‌های شخصیتی (کاستا و مک‌کری)، دشواری تنظیم هیجان (گرتز و رومر)، حل تعارض و صمیمیت جنسی از خرده‌مقیاس پرسش‌نامه رضایت زناشویی انریچ (اولسون)، جمع‌آوری و با استفاده از نرم‌افزارهای SPSS-24 و AMOS-24 تجزیه و تحلیل شدند. نتایج مدل نهایی نشان داد ویژگی‌های شخصیتی و سازگاری زناشویی به‌طور مستقیم و با نقش واسطه‌ای مدیریت تعارض، تنظیم هیجان و صمیمیت جنسی به‌طور غیرمستقیم در سطح معنی‌داری ۰/۰۵ همبسته هستند. یافته‌ها نشان داد که ویژگی‌های شخصیتی با مدیریت تعارض، دشواری تنظیم هیجان، صمیمیت جنسی و سازگاری

- این مقاله برگرفته از پایان‌نامه‌ی دوره دکتری رشته روان‌شناسی با مجوز پژوهشی ۱۶۲۳۶۹۵۲۲ می‌باشد.

* دانشجوی دوره دکترای روان‌شناسی، واحد کرمانشاه، دانشگاه آزاد اسلامی، کرمانشاه، ایران.

** دانشیار گروه روان‌شناسی و مشاوره، واحد کرمانشاه، دانشگاه آزاد اسلامی، کرمانشاه، ایران (نویسنده مسئول)
m.arefi@iauksh.ic.ir

*** دانشیار گروه روان‌شناسی و مشاوره، واحد کرمانشاه، دانشگاه آزاد اسلامی، کرمانشاه، ایران

**** استادیار گروه روان‌شناسی و مشاوره، واحد کرمانشاه، دانشگاه آزاد اسلامی، کرمانشاه، ایران

زناشویی و دشواری تنظیم هیجان به سازگاری زناشویی، مدیریت تعارض به سازگاری زناشویی و صمیمیت جنسی به سازگاری زناشویی نیز رابطه مستقیم دارند. همچنین نتایج دیگر نشان داد که اثر غیرمستقیم ویژگی‌های شخصیتی بر سازگاری زناشویی از طریق دشواری تنظیم هیجان، مدیریت تعارض و صمیمیت جنسی از لحاظ آماری معنی‌دار بود. با توجه به نتایج پژوهش، پیشنهاد می‌شود در مشاوره پیش از ازدواج و درمان مشکلات زناشویی بر آموزش مؤلفه‌های اثرگذار بر سازگاری زناشویی، ویژگی‌های شخصیتی و متغیرهای میانجی به عنوان پیشگیری و درمان تأکید شود.

واژگان کلیدی: دشواری تنظیم هیجان، ویژگی‌های شخصیتی، سازگاری زناشویی، صمیمیت جنسی، مدیریت تعارض

مقدمه

ازدواج به‌عنوان مهم‌ترین مرحله از زندگی بشر یکی از پایدارترین روابط بین فردی محسوب می‌شود (Karimi & Ismaili, 2020). اولین بار Spanier (1976) سازگاری زناشویی (marital adjustment) را یک فرایند دائمی که مبتنی بر میزان توافق زوجین در زمینه مسائل مهم رابطه زناشویی، چون میزان مشارکت زوجین در انجام فعالیت‌های مشترک، صمیمیت‌های عاطفی و فیزیکی در نظر گرفتند (Issa Nejad & Alizadeh, 2020)، که مجموعه‌ای از چهار مؤلفه‌ی اصلی رضایت دوتایی، توافق دوتایی، همبستگی دوتایی و بیان محبت‌آمیز در محیط خانواده است؛ رضایت دونفری میزان شادمانی در روابط و توافق دونفره میزان موافقت زوجین را پوشش می‌دهد؛ همبستگی دونفره این است که همسران چه میزان درگیر فعالیت‌های مشترک می‌شوند و ابراز محبت این است که چند وقت یک بار زوج‌ها به یکدیگر ابراز عشق و علاقه می‌کنند (Rahmati et al., 2019). سازگاری زناشویی دوره کمال و تحول است، در صورت عدم درک و تجربه این دوره، اتمام روابط زناشویی پیامد حتمی خواهد بود؛ بنابراین شناخت عوامل مؤثر در آن نقش مهمی در کاهش تعارضات زناشویی و آمار طلاق در جامعه دارد (Sheikh Zainuddin et al., 2018). سازگاری زناشویی یک مفهوم چند بعدی و در بر گیرنده عوامل گوناگونی است که یکی از آن‌ها ویژگی‌های شخصیتی زوجین است (Ahmadi et al., 2020).

شخصیت به‌عنوان مجموعه‌ای از الگوهای پایدار، شناختی، احساسی و رفتاری تعریف شده است که شامل پنج بُعد برون‌گرایی، توافق‌جویی، وظیفه‌شناسی، روان‌رنجورخویی و گشودگی به تجربه است؛ افراد وظیفه‌مدار، کارآمد، مرتب، مسئول و به تعهدات اخلاقی خود پای‌بند هستند؛ برون‌گراها، فعال، اجتماعی و پر حرف‌اند؛ افراد توافق‌پذیر همدل، مهربان و در

رویاری با رویدادهای زندگی سازش‌پذیر هستند؛ افراد روان‌نژند، عصبانی و غمگین؛ افراد گشوده به تجربه، کنجکاو، خلاق و نوگرا شناخته می‌شوند (Briley & Tucker-Drob, 2012). در چند سال اخیر مطالعات گسترده‌ای در زمینه ارتباط عوامل مختلف با سازگاری زناشویی انجام شده است که اکثر آن‌ها در زمینه رضایت زناشویی و مؤلفه‌های محدود و تک متغیری آن است. به‌عنوان نمونه می‌توان به مطالعات انجام شده در زمینه پیش‌بینی سازگاری زناشویی از طریق صفات شخصیت (Sheikh Zainuddin et al., 2018; Oshio et al., 2018; Thomas & Wang et al., 2014; Tanka, 2017; Khademi, 2017)؛ اثر ابعاد شخصیت بر سازگاری زناشویی (Schaffhuser et al., 2014) اشاره کرد. یکی از رویکردهای دهه اخیر که به‌عنوان یکی از عوامل تأثیرگذار بر مشکلات زناشویی توجه زیادی را به خود جلب کرده، رویکرد تنظیم هیجان است (Saemi et al., 2019). مهارت‌های هیجانی می‌توانند به شکل پایدار در روابط زوجین و رضایت زناشویی آنان مؤثر و می‌تواند پیش‌بینی‌کننده سازگاری زناشویی طی زمان شود (Gottman & Gottman, 2017). از دیگر عوامل اثرگذار بر کیفیت رابطه زناشویی، چگونگی مواجهه زوج‌ها با تعارضات زندگی زناشویی یا راهبردهای حل تعارض است (Shukri & Matini Yekta, 2019). تعارض زناشویی از نظر Glasser ناشی از ناهماهنگی زن و شوهر در نوع نیازها و روش‌های آن‌ها نسبت به ارتباط زناشویی است (Zarei et al., 2018). اگر زوج‌ها موقعیت‌های متعارض را به‌طور ناکارآمدی مدیریت کنند اثرات زیان‌آوری بر سلامت جسمانی و هیجانی زوج‌ها خواهد داشت، به‌طوری‌که ۶۱ درصد افراد مطلقه تعارض بیش از حد را یکی از دلایل طلاق خویش گزارش کرده‌اند (Taggart et al., 2019). از دیگر عواملی که می‌تواند در سازگاری زناشویی تأثیرگذار باشد صمیمیت جنسی (sexual intimacy) در روابط زوجین است که بخش مهمی از ازدواج موفق و استمرار آن وجود این مؤلفه است و به معنی ارتباط برقرار کردن، در میان گذاشتن افکار، احساسات، تمایلات و خیال‌پردازی شهبوانی و جنسی زوجین که هدف آن برانگیختگی تمایلات جنسی است (Hosseini et al., 2015). (Vefini (2017) طی پژوهشی نشان داد که نوع ارتباط جنسی به ویژه زمانی که با عواطف صمیمانه بالا همراه باشد، بر تعهد و سازگاری زناشویی تأثیرگذار است (cited in Rezapour Mirsaleh et al., 2019)

در هزاره سوم از عمر بشر، بروز ناسازگاری زناشویی همچنان یکی از مقدمات جدایی و

طلاق است. لذا چاره‌اندیشی در جهت تحکیم بنیان خانواده ضروری به نظر می‌رسد و با واکاوی عوامل مؤثر بر سازگاری زناشویی و شناخت این عوامل، می‌توان راهکارهایی برای تثبیت هرچه بیشتر سازگاری زناشویی و ثبات و دوام زندگی مشترک پیشنهاد کرد. گرچه رابطه بین ویژگی‌های شخصیتی با سازگاری زناشویی و سازه‌های مرتبط با آن بسیار بررسی شده است، به نظر می‌رسد سازوکارهای میانجی در این رابطه هنوز ناشناخته است و تحقیقات انجام شده در این زمینه بیشتر به روابط همبستگی و رگرسیونی بسنده کرده‌اند و به‌طور جامع و در قالب مدل متغیرهای مهم مرتبط با سازگاری زناشویی را بررسی نکرده‌اند. پژوهش حاضر به دنبال ارائه مدلی برای پیش‌بینی بیشترین سطح واریانس سازگاری زناشویی است که آیا ویژگی‌های شخصیتی به واسطه تنظیم هیجان، مدیریت تعارض و صمیمیت جنسی با سازگاری زناشویی رابطه دارد؟

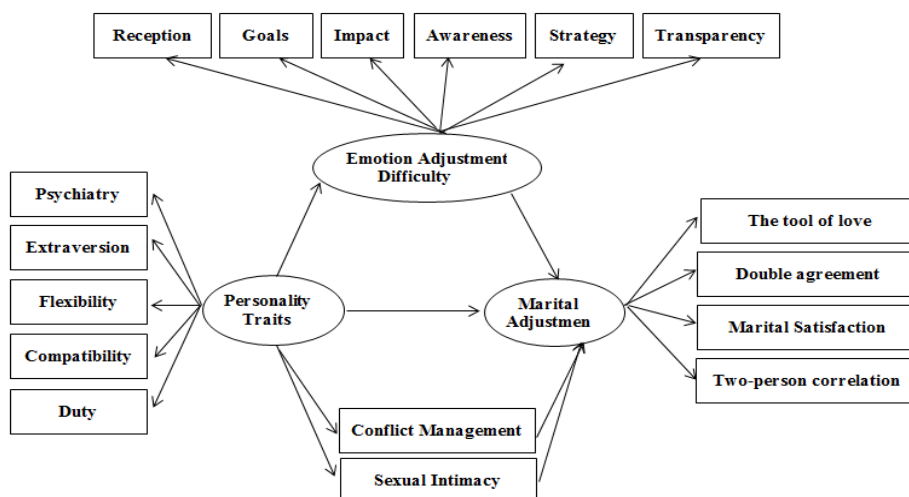


Figure 1. Proposed model of the present study

روش

طرح پژوهش حاضر، از نوع همبستگی از طریق الگوی معادلات ساختاری می‌باشد و جامعه آماری آن شامل کلیه زوجین معلم شهر کرمانشاه در سال ۱۴۰۰-۱۳۹۹ بود که به روش نمونه‌گیری تصادفی مرحله‌ای تعداد ۳۰۰ زوج معلم انتخاب شدند. (Her et al., 2012). از بین حجم نمونه ۳۰۰ را در مدل‌های معادله ساختاری پیشنهاد کرده‌اند (Qasemi, 2011). از بین مناطق سه‌گانه موجود در سطح شهر کرمانشاه ناحیه سه آموزش و پرورش به دلیل بالاترین

آمار معلمان مشخص شد و مدارس هدف از هر سه مقطع تحصیلی دخترانه و پسرانه انتخاب و پرسش‌نامه‌های مورد نظر را به معلمان داده شد. ملاک‌های ورود به پژوهش شامل متأهل بودن، تمایل افراد برای شرکت در پژوهش و حداقل ۲ سال از ازدواج آن‌ها گذشته باشد، بود ضمن توضیح درباره پژوهش، اهداف آن و اطمینان به این‌که اطلاعاتشان محرمانه باقی خواهد ماند از آنان خواسته شد پرسشنامه‌ها را پر کنند. مدل اندازه‌گیری به وسیله تحلیل عاملی تأییدی و با استفاده از نرم‌افزار AMOS-24 و برآورد بیشینه احتمال (ML) تجزیه و تحلیل شد.

ابزار پژوهش

مقیاس سازگاری زناشویی (Dyadic Adjustment Scale): این مقیاس ۳۲ ماده دارد که توسط Spanier (1976) به منظور بررسی کیفیت سازگاری زناشویی تهیه شده است و چهار بُعد رضایت زناشویی، همبستگی زناشویی، توافق زناشویی و ابراز محبت را می‌سنجد. نمره‌گذاری سؤالات این مقیاس بر اساس طیف لیکرت شش درجه‌ای (مخالفت همیشگی = صفر تا گزینه توافق همیشگی = ۵) می‌باشد که حداقل و حداکثر نمره‌ها از صفر تا ۱۶۰ است (Sanai et al., 2009). Spanier (1976) پایایی ۰/۹۶ را با استفاده از ضریب آلفای کرونباخ و روایی این مقیاس با مقیاس سازگاری زناشویی لاک - والاس در افراد متأهل ۰/۸۶ و در افراد طلاق گرفته ۰/۸۸ گزارش نمود. در یک پژوهش، ضریب پایایی آلفای کرونباخ این مقیاس ۰/۹۵ (Saemi et al., 2017) گزارش شده است؛ در مطالعه Kajbaf et al. (2011) روایی همزمان این مقیاس با استفاده از روش روایی ملاکی، با مقیاس سازگاری زناشویی لاک - والاس ۰/۹۴ گزارش نمودند. در این پژوهش، ضریب پایایی با استفاده از روش آلفای کرونباخ ۰/۸۵ محاسبه شد.

پرسشنامه ویژگی‌های شخصیتی فرم کوتاه (NEO Five-Factor Inventory): فرم کوتاه مقیاس پنج عاملی شخصیت (Costa and McCurry (1985) با ۶۰ گویه، پنج عامل اصلی شخصیت (هر عامل ۱۲ گویه با طیف لیکرت) شامل روان‌رنجوری، برون‌گرایی، گشودگی به تجربه، توافق‌جویی و وظیفه‌شناسی را می‌سنجد. نمره هر عامل می‌تواند بین صفر تا ۴۸ باشد (Costa & McCurry, 2000). Farshi Grossi et al. (2001) جهت بررسی روایی این آزمون از همبستگی بین دو فرم گزارش شخصی و فرم ارزیابی مشاهده‌گر استفاده کردند که حداکثر همبستگی به میزان ۰/۶۶ در عامل برون‌گرایی و حداقل آن به میزان ۰/۰۲ در عامل توافق‌جویی

بوده است. (Kalantari and Merart (2019) ضریب پایایی این پرسشنامه با استفاده از روش آلفای کرونباخ را به ترتیب برای روان‌رنجوری، برون‌گرایی، گشودگی به تجربه، توافق‌جویی و وجدانی بودن ضرایب ۰/۸۶، ۰/۷۲، ۰/۸۴، ۰/۸۹ و ۰/۹۴ گزارش نمودند. (Rahimi (2017 و Pordanjani and Mohamadzadeh Ebrahimi ضرایب پایایی کل ویژگی شخصیتی آزمون نئو فرم کوتاه را با استفاده از روش آلفای کرونباخ ۰/۸۲ گزارش نمودند. در این پژوهش درستی مقیاس با استفاده از روش آلفای کرونباخ ۰/۸۴ به دست آمد.

مقیاس دشواری تنظیم هیجان (Emotion Adjustment Difficulty Scale): مقیاس دشواری تنظیم هیجان (Gratz and Roemer (2004 یک ابزار ۳۶ ماده‌ای است که سطوح نقص و نارسایی دشواری تنظیم هیجانی فرد را در شش زمینه عدم پذیرش هیجان‌های منفی، دشواری در انجام رفتارهای هدفمند، مواقع درماندگی، دشواری در مهار رفتارهای تکانشی مواقع درماندگی، دست‌یابی محدود به راهبردهای اثربخش دشواری تنظیم هیجان، فقدان آگاهی هیجانی، و فقدان شفافیت هیجانی می‌سنجد. پاسخ‌ها روی یک مقیاس لیکرت پنج درجه‌ای (۱ = تقریباً هرگز تا ۵ = تقریباً همیشه) تنظیم شده‌اند. نمره بیشتر در هر یک از خرده‌مقیاس‌ها و کل مقیاس، نشانه دشواری بیشتر در دشواری تنظیم هیجان است (Kord & Mohammadi, 2019). (Gratz and Roemer (2004 ضریب پایایی آلفای کرونباخ کل مقیاس ۰/۹۳ و در شش خرده‌مقیاس ضرایب بالاتر از ۰/۸۰ و ضریب همبستگی معنی‌داری با پرسشنامه پذیرش و عمل (Action and Acceptance Questionnaire) به دست آورده است. (Kord and Mohammadi (2019 ضریب پایایی آلفای کرونباخ مقیاس ۰/۸۸ و (Rafiepoor et al. (2019 و همبستگی معنی‌داری را با مقیاس ناگویی هیجان گزارش کرده‌اند. (Mahmoodnejad et al. (2017 ضریب آلفای کرونباخ برای خرده‌مقیاس‌های عدم پذیرش پاسخ‌های هیجانی، دشواری در انجام رفتار هدفمند، دشواری در کنترل تکانه، فقدان آگاهی هیجانی، دسترسی محدود به راهبردهای تنظیم هیجانی، عدم وضوح هیجانی به ترتیب ۰/۷۳، ۰/۷۷، ۰/۷۱، ۰/۷۶، ۰/۸۴ و ۰/۶۱ بدست آمد. این پژوهش، ضریب پایایی آلفای کرونباخ مقیاس ۰/۷۷ بدست آمد.

مقیاس حل تعارض و صمیمیت جنسی (Conflict Resolution & Sexual Intimacy Scale): به‌منظور سنجش حل تعارض و صمیمیت جنسی از خرده‌مقیاس مدیریت تعارض و خرده‌مقیاس رابطه جنسی پرسشنامه رضایت زناشویی انریچ (Enrich Marital Satisfaction Questionnaire)

استفاده شد. در این پرسشنامه برای هر یک از سؤال‌ها پنج گزینه (خیلی زیاد = ۴ تا خیلی کم = صفر) منظور شده است. همچنین برای سؤال‌های ۹۶ تا ۱۰۵ نمره‌گذاری به صورت (همیشه، اغلب اوقات، نمی‌دانم، خیلی کم و هیچ وقت) در نظر گرفته شده است. در این مقیاس نمره بالاتر میزان رضایت‌مندی زناشویی بالاتری را نشان می‌دهد. ضرایب آلفای مقیاس اتریچ در گزارش Olson et al. (1986) برای مؤلفه‌های تحریف آرمانی، رضایت زناشویی، مسائل شخصیتی، ارتباط، حل تعارض، مدیریت مالی، فعالیت‌های اوقات فراغت، رابطه جنسی، فرزندان و فرزندپروری، خانواده و دوستان، نقش‌های مساوات‌طلبی به ترتیب ۰/۷۰، ۰/۸۱، ۰/۷۳، ۰/۶۸، ۰/۷۵، ۰/۷۴، ۰/۷۶، ۰/۴۸، ۰/۷۷، ۰/۷۲ و ۰/۷۱ گزارش شده‌اند (Sanai et al., 2009). در این پژوهش، ضرایب پایایی آلفای کرونباخ مؤلفه‌های مدیریت تعارض ۰/۸۱ و صمیمیت جنسی ۰/۷۵ به دست آمدند.

شیوه اجرای پژوهش

ابتدا برای اخذ مجوز موافقت مسئولین اداره کل آموزش و پرورش استان کرمانشاه اقدام شد و با مسئولان آموزش و پرورش ناحیه سه شهر کرمانشاه برای دریافت لیست زوجین فرهنگی همچنین مدیران مدارس هدف هماهنگی شد. پس از توضیح هدف پژوهش پرسشنامه‌ها در اختیار مدیران مدارس قرار گرفت تا در جلسات شورای دبیران مطرح و به زوجین فرهنگی تحویل گردد. با گذشت چند روز، مکرر به شیوه پیامکی، تلفنی و حضوری، پاسخگویی به پرسش‌نامه‌ها یادآوری و نهایتاً جمع‌آوری گردید. مدل اندازه‌گیری به وسیله تحلیل عاملی تاییدی و با استفاده از نرم‌افزار AMOS 24 و برآورد بیشینه احتمال (ML) تجزیه و تحلیل شد.

یافته‌ها

میانگین، انحراف معیار و ضرایب همبستگی بین متغیرهای پژوهش در جدول ۱ نشان داده شده است.

در پژوهش حاضر ضریب چولگی و کشیدگی متغیرها به ترتیب تنظیم هیجان- پذیرش ۰/۴۹- و ۰/۴۶، تنظیم هیجان- اهداف ۰/۵۹- و ۰/۳۴، تنظیم هیجان- تکانه ۰/۵۰ و ۰/۵۹،

Table 1.
Mean, standard deviation and matrix of correlation coefficients between research variables

Variables	M	SD	1	2	3	4	5
Marital adjustment	115.03	18.01	1				
Emotion adjustment difficulty	86.60	19.43	**0.38	1			
Conflict management	30.26	4.20	0.03	**0.17	1		
Sexual intimacy	39.11	7.51	**0.60	**0.30	0.04	1	
Personality traits	192.52	16.22	-0.007	0.08	**0.21	-0.10	1

**p<0.01 *p<0.05

تنظیم هیجان- راهبردها ۰/۲۰ و ۰/۳۰، تنظیم هیجان- آگاهی ۰/۷۳ و ۱/۳۳، تنظیم هیجان- شفافیت ۰/۱۶ و ۰/۷۵، شخصیت- روان‌رنجوری ۱/۷۸ و ۰/۵۳، شخصیت- برونگرایی ۰/۵۵ و ۰/۴۳، شخصیت- انعطاف‌پذیری ۰/۰۸ و ۰/۲، شخصیت- سازگاری ۰/۱۹- و ۰/۴۱، شخصیت- وظیفه‌شناسی ۰/۳۸ و ۰/۶۷-، صمیمیت جنسی ۲/۲۸ و ۰/۸۶، مدیریت تعارض ۲/۲۳ و ۰/۷۰، سازگاری زناشویی- رضایت زناشویی ۱/۵۹، ۱/۶۵-، سازگاری زناشویی- همبستگی دونفره ۰/۸۸- و ۰/۲۶-، سازگاری زناشویی- توافق دونفره ۰/۰۲- و ۰/۶۰- و سازگاری زناشویی- ابزار محبت ۰/۲۴- و ۰/۷۰- به دست آمد. با توجه به معیار نرمال بودن، متغیرهای پژوهش همگی دارای قدرمطلق ضریب کجی کمتر از ۳ و قدرمطلق کشیدگی کمتر از ۱۰ می‌باشند بنابراین، تخطی از نرمال بودن داده‌ها مشاهده نشد.

برای متغیر سازگاری زناشویی- رضایت زناشویی، سازگاری زناشویی- همبستگی دونفره، سازگاری زناشویی- توافق دونفره و سازگاری زناشویی- ابزار محبت آماره تحمل (و عامل تورم واریانس) به ترتیب برای متغیرهای هیجان- پذیرش ۰/۵۵ (۱/۸۰)، تنظیم هیجان- اهداف ۰/۴۴ (۲/۲۳)، تنظیم هیجان- تکانه ۰/۴۱ (۲/۴۱)، تنظیم هیجان- راهبردها ۰/۸۳ (۱/۱۹)، تنظیم هیجان- آگاهی ۰/۴۷ (۲/۰۹)، تنظیم هیجان- شفافیت ۰/۵۷ (۱/۷۳)، شخصیت- روان‌رنجوری ۰/۵۲ (۱/۹۱)، شخصیت- برونگرایی ۰/۵۴ (۱/۸۲)، شخصیت- انعطاف‌پذیری ۰/۶۸ (۱/۴۶)، شخصیت- سازگاری ۰/۶۷ (۱/۴۸)، شخصیت- وظیفه‌شناسی ۰/۶۳ (۱/۵۸)، صمیمیت جنسی ۰/۷۸ (۱/۲۷) و مدیریت تعارض ۰/۷۸ (۱/۲۸) به دست آمد. با توجه به این‌که ارزش‌های تحمل به دست آمده برای متغیرها، بالای ۰/۱۰ می‌باشد لذا نشان‌دهنده عدم وجود هم‌خطی چندگانه بین متغیرها می‌باشد. هم‌چنین، مقدار عامل تورم واریانس به دست آمده برای

متغیرها کوچک‌تر از ۱۰ می‌باشد و این نشان می‌دهد که بین متغیرها هم‌خطی چندگانه وجود ندارد. شاخص‌های برازندگی الگوی پژوهش حاضر در جدول ۲ آورده شده است.

Table 2.
Fitness indices of the present research model

Fit indicators	X2	df	X2/df	GFI	AGFI	NFI	CFI	IFI	TLI	RMSEA
present research model	163.07	85	1.91	0.94	0.89	0.92	0.96	0.96	0.94	0.05

همان‌طور که نتایج جدول ۲ نشان می‌دهد، شاخص‌های برازندگی الگوی پژوهش حاضر، شامل مجذور کای (X2) برابر با ۱۶۳/۰۷، درجه آزادی (df) برابر با ۸۵، نسبت مجذور کای نسبی (X2/df) برابر با ۱/۹۱، شاخص‌های برازندگی فزاینده (IFI) برابر با ۰/۹۶، شاخص برازش مقایسه‌ای (CFI) برابر با ۰/۹۶، شاخص نیکویی برازش (GFI) برابر با ۰/۹۴، شاخص نیکویی برازش تطبیقی (AGFI) برابر با ۰/۸۹، شاخص تاکر- لویز (TLI) برابر با ۰/۹۴ و شاخص جذر برآورد خطای تقریب (RMSEA) برابر با ۰/۰۵ می‌باشد. بنابراین، الگو اصلاح شده از برازندگی قابل قبولی برخوردار است. نمودار ۲ ضرایب مسیر استاندارد الگوی پژوهش حاضر را نشان می‌دهد.

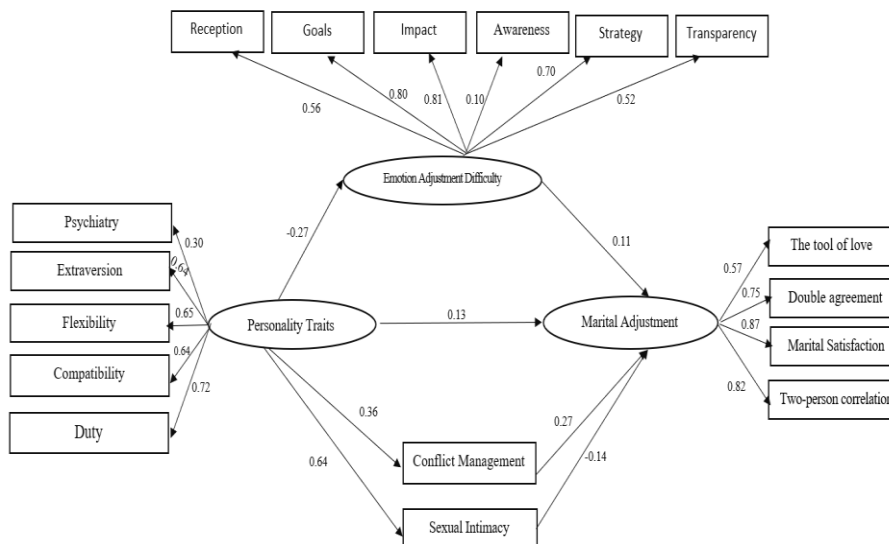


Figure 2. Standard coefficients of direct paths in the proposed model

با توجه به ضرایب مسیر استاندارد الگوی پژوهش حاضر تمامی مسیرهای مستقیم در سطح ۰/۰۰۰۱ معنی‌دار شدند. یک فرض زیربنایی الگوی پژوهش حاضر، وجود مسیرهای واسطه‌ای بود که جهت تعیین معنی‌داری این روابط واسطه‌ای از روش بوت استرپ استفاده شده است. جدول ۳ نتایج حاصل از روش بوت استرپ در نرم‌افزار AMOS-24 را برای روابط واسطه‌ای نشان می‌دهد.

Table 3.
Indirect paths coefficients of the proposed model using Bootstrap method

Path	β	Low limit	High limit	P
Personality traits → Emotion adjustment difficulty → Marital adjustment	0.21	0.16	0.39	0.02
Personality traits → Conflict management → Marital adjustment	0.07	0.02	0.1	0.01
Personality traits → Sexual intimacy → Marital adjustment	-0.12	-0.15	-0.01	0.04

همان‌گونه که جدول ۳ نشان می‌دهد، اثر غیرمستقیم ویژگی‌های شخصیتی بر سازگاری زناشویی از دشواری تنظیم هیجان ($\beta=0/21$, $p=0/02$)، اثر غیرمستقیم ویژگی‌های شخصیتی بر سازگاری زناشویی از طریق مدیریت تعارض ($\beta=0/07$, $p=0/01$) و اثر غیرمستقیم ویژگی‌های شخصیتی بر سازگاری زناشویی از طریق صمیمیت جنسی ($\beta=-0/12$, $p=0/04$) بدست آمد که از لحاظ آماری معنی‌دار می‌باشد. بنابراین، فاصله اطمینان ۹۵ درصد برای این مسیرهای غیرمستقیم حاکی از قرار نگرفتن عدد صفر در این فاصله است. لذا هر سه مسیر غیرمستقیم در الگوی پیشنهادی تأیید شدند.

بحث و نتیجه‌گیری

این پژوهش با هدف پیش‌بینی سازگاری زناشویی بر اساس ویژگی‌های شخصیتی با میانجی‌گری تنظیم هیجان، مدیریت تعارض و صمیمیت جنسی زوجین تدوین شده است. یافته‌ها نشان داد که مؤلفه‌های شخصیتی با سازگاری زناشویی رابطه مستقیم و معنی‌دار دارند. به علاوه، یافته‌ها نشان داد بین ویژگی‌های شخصیتی و سازگاری زناشویی با میانجی‌گری مدیریت تعارض نیز رابطه وجود دارد. این یافته با پژوهش‌های (Sheikh Zainuddin et al. (2018؛ Chehreh et al. (2017؛ Oshio et al. (2018؛ Khademi (2017؛ Schaffhuser et al. (2014؛ Hosseini et al. (2013 و Zarei et al. (2018 همسو می‌باشد. افراد روان‌رنجور احساسات منفی مانند ترس، غم،

برانگیختگی، خشم، احساس گناه، احساس کلافگی دایمی و فراگیر، را تجربه می‌کنند (Ahmadi, Nadeh et al., 2009). عواطف منفی بیشتری را به همسران خود ابراز می‌کنند و از این طریق منجر به شکل‌گیری الگوهای تعاملی منفی در روابط زناشویی می‌شوند (Hosseini et al., 2013). به علاوه باید توجه داشت افرادی که در شاخص روان‌رنجوری بالا دارند، ثبات عاطفی پایینی داشته و در موقعیت‌های پیچیده تمایل کمتری به تشریح مساعی برای حل پدیده تعارض نشان می‌دهند (Ebrahimpour et al., 2019). زوجین برون‌گرا که از جنبه‌های گرمی و محبت، جمع‌گرایی، عواطف مثبت، همچنین دارای قابلیت شوخ‌طبعی و شادمانی هستند (Hosseini Nasab et al., 2009). احساسات درونی‌شان را با دیگران در میان می‌گذارند، به آسانی ارتباط برقرار می‌کنند (Salimi et al., 2015). زوجین با برون‌گرایی بالا و روان‌رنجورخویی پایین به صورت ژنتیکی برای ثبات هیجانی آمادگی دارند، بهتر می‌توانند با تنش روزمره مقابله کنند که در سازگاری آنان مؤثر است، بر اساس نظر کاستا و مک‌کری گشودگی به تجربه، فرد را هم در تجربه حالات هیجانی مثبت و هم در حالات هیجانی منفی هدایت می‌کند (Chehre et al., 2017) و باعث می‌شود زوج‌ها در حل مشکلات و تعارض‌هایشان رویکردهای انعطاف‌پذیرتر و فعال‌تری را اتخاذ کنند، واضح است که سازگاری بهتری خواهند داشت (Hosseini et al., 2013). افراد با ویژگی انعطاف‌پذیری هنگام مواجهه با مسائل از توانایی ایجاد چندین راه‌حل جایگزین برای موقعیت‌های سخت برخوردارند (Dennis & Vanderwall, 2010). تحمل و انعطاف‌پذیری بیشتری نسبت به تعارضات و امور مبهم دارند، آن‌ها به علت برخورداری از ویژگی تاب‌آوری، رویدادهای منفی را به صورت انعطاف‌پذیرتر و واقع‌بینانه‌تر در نظر گرفته واضح است که سازگاری بیشتری دارند (Zanasni et al., 2006). وظیفه‌شناسی یکی از عوامل مرتبط با رضایت زناشویی است، با افزایش نمره‌های زوجین در عامل وظیفه‌شناسی، سطح رضایت و سازگاری زناشویی نیز افزایش می‌یابد (Ahmadi et al., 2018). می‌توان ادعا نمود افراد در موقعیت تعارض و با ویژگی شخصیتی خاص، به‌طور متفاوت به تعارض واکنش نشان می‌دهند، بنابراین از طرفی جنبه‌های اضطراب، نوسان خلق و تکانشگری زوجین روان‌رنجور موجب ناتوانی در کنترل موقعیت تعارض شده و چنین ویژگی‌هایی به زوال سازگار زناشویی می‌انجامد. در مقابل، برون‌گراها با در میان گذاشتن احساسات درونی‌شان؛ توانمندی افراد گشوده در تجربه حالات هیجانی مثبت و منفی؛ توانایی زوجین منعطف در ایجاد چندین راه‌حل جایگزین در مواجهه با تعارض؛ هدفمندی و اراده زوجین وظیفه‌شناس در حل

تعارض، موجب افزایش سازگاری زناشویی خواهند شد. بر اساس نتایج پژوهش حاضر می‌توان پیش‌بینی کرد که روان‌رنجوری به صورت منفی موجب کاهش مدیریت تعارض و برون‌گرایی، مقبولیت، انعطاف و وظیفه‌شناسی به‌طور مثبت موجب بهبود مدیریت تعارض و افزایش سازگاری زناشویی می‌شود.

نتایج این پژوهش حاکی است که بین ویژگی‌های شخصیتی و سازگاری زناشویی زوجین با میانجی‌گری تنظیم هیجان رابطه وجود دارد، مؤلفه شخصیتی روان‌رنجوری علاوه بر تأثیر مستقیم به‌طور غیرمستقیم و به واسطه تنظیم هیجان نیز بر سازگاری زوجین اثرگذار است. (Narimani et al., 2015)؛ (Salimi et al., 2015)؛ (Ahmadi et al., 2020) همسو است. مطالعات نشان می‌دهد که رضایت زناشویی و سازگاری زناشویی بیشترین تأثیر را از ویژگی‌های شخصیتی زوجین می‌پذیرند بنابراین، شخصیت نقشی اساسی در سازگاری زناشویی ایفا می‌کند (Ahmadi et al., 2020). روان‌رنجوری اثر منفی غیرمستقیم و برون‌گرایی، گشودگی، وظیفه‌شناسی و انعطاف‌پذیری اثر مثبت غیرمستقیم بر ثبات زناشویی دارند (Rezaeifar et al., 2019). به‌علاوه، دشواری در تنظیم هیجان باعث دشواری در کنترل رفتارها هنگام مواجهه با آشفتگی‌های هیجانی، دسترسی محدود به راهبردها، نقص در استفاده کارآمد از اطلاعات هیجانی برای پاسخ‌دهی به استرس و هیجان‌های منفی حاصل از آن می‌شود (Tull et al., 2009). در نتیجه تطبیق و سازگاری روان‌شناختی تا حد زیادی به تنظیم هیجان‌ها بستگی دارد، که یکی از مهم‌ترین تکالیف برای سلامتی جسمی و روان‌شناختی به‌ویژه در روابط زوجین و سازگاری زناشویی است (Saemi et al., 2019). افراد برون‌گرا به علت برخورداری از بیان قاطع و صمیمانه احساسات مثبت خود مانند قدردانی از همسر، ابراز محبت و علاقه و بیان تمجید و ستایش، موجب رضایتمندی در روابط زناشویی می‌شود؛ به نظر می‌رسد افراد توافق‌پذیر به علت برخورداری از ویژگی‌های صمیمیت، توانایی در درک و همدلی با دیگران در هنگام بروز تعارضات زناشویی، بیشتر از بخشودگی استفاده می‌کنند (Rezaeifar et al., 2019). همچنین ادراک‌های مثبت‌تری از یکدیگر دارند و در تعاملات بین فردی، هیجان‌های خود را تنظیم نموده و رفتارهای ملایم‌تری از خود نشان دهند که این مسئله باعث افزایش فراوانی رفتارهای تعاملی و سازگارانه می‌شود (Sheikh Zainuddin et al., 2018). افراد وظیفه‌شناس سعی می‌کنند در مواجهه با مسائل و تعارضات زناشویی بحث و گفتگو کنند و از رفتارهای مخرب پرهیز کنند. پای‌بندی به باورها و ارزش‌های غنی و تعهد به رابطه زناشویی در این

افراد می‌تواند عامل حفظ و ثبات روابط صمیمانه باشد (Mosako, 2009). از منظری دیگر، روان‌رنجورها با بی‌ثباتی هیجانی موجب تشدید تنش و در نتیجه افزایش ناسازگاری زناشویی می‌شوند. همچنین زوجین برون‌گرا با ویژگی ابراز هیجان و احساسات، همسران گشوده، با احترام به خواست و نیازهای دیگران، زن و شوهرهای وظیفه‌شناس با رفتارهای هدفمند و کنترل مناسب، موجب تنظیم هیجان و در نتیجه افزایش سازگاری زناشویی می‌شوند. بنابراین، زوج‌هایی که برون‌گرایی، وظیفه‌شناسی، توافق‌جویی و گشودگی بالاتر و روان‌رنجورخویی پایین‌تری دارند، با تنظیم هیجان مناسب از انعطاف روان‌شناختی بالاتری برخوردار بوده، در زندگی زناشویی سازگاری بیشتری دارند.

نتایج حاصل از این پژوهش نشان داد بین ویژگی‌های شخصیتی و سازگاری زناشویی زوجین به واسطه صمیمیت جنسی رابطه وجود دارد. مؤلفه شخصیتی انعطاف‌پذیری و وظیفه‌شناسی علاوه بر تأثیر مستقیم به‌طور غیرمستقیم و به واسطه صمیمیت جنسی نیز با سازگاری زوجین رابطه دارد. این یافته با نتایج پژوهش (Skowron, 2000) و (Gohari et al., 2015) هم‌خوانی دارد. از نیازهای اساسی انسان، نیاز جنسی اوست که باید در چارچوب خانواده ارضاء شود (Shakrmi et al., 2014) و کیفیت آن می‌تواند روابط زناشویی را تحت تأثیر قرار داده، سهم زیادی در میزان رضایت و سازگاری زناشویی زوجین دارد (Skowron et al., 2000). شخصیت‌های روان‌رنجور به دلیل احساس عدم ایمنی و اعتماد همچنین احساس بدبینی، موجب کم‌رنگ شدن صمیمیت زناشویی می‌شوند، افراد با خصیصه مقبولیت با ایجاد جاذبه بیشتری برای همسران خود، برون‌گراها با ویژگی دلگرمی و مشارکت، افراد گشوده با توجه کردن به خواسته همسر همچنین افراد وظیفه‌شناس با جنبه‌های کفایت، نظم و خویشتن‌داری باعث افزایش صمیمیت زناشویی می‌شوند (Gohari et al., 2015). در بیشتر مواقع، اختلال در روابط جنسی و عدم رضایت جنسی زوجین منجر به فروپاشی بنیان خانواده می‌گردد (Daqaghleh, 2012). مطالعات نشان می‌دهد که صمیمیت جنسی می‌تواند رابطه مستحکمی با سازگاری زناشویی داشته باشد (Ahmadi Nadeh et al., 2009). صفت شخصیت گشودگی، به رضایت جنسی بیشتر در زوجها منجر می‌شود، زیرا باعث می‌شود که زوجها فرایند اکتشاف جنسی را گسترش دهند و در حل مسائل بین‌فردی و زناشویی، رضایت بیشتری کسب نمایند (Hosseini et al., 2013). در مجموع ویژگی‌های شخصیتی و صمیمیت جنسی ۴۱/۶ درصد از تغییرات فرسودگی زناشویی را تبیین می‌نمایند (Gohari et al., 2015). از

نگاهی دیگر روان‌رنجورها که از بی‌ثباتی هیجانی، عدم پذیرش دوسویه و تهییج‌پذیری منفی برخوردار هستند سازگاری زناشویی آن‌ها افول می‌یابد. ویژگی شادابی، سرزندگی و دلگرمی بخشیدن زوجین برون‌گرا؛ صداقت و همدردی همسر توافقی‌پذیر؛ بخشندگی، هماهنگی و جاذبه بیشتر زوجین مقبول؛ رغبت در توجه همسران گشوده موجب افزایش صمیمیت زناشویی و به تبع آن افزایش سازگاری زناشویی خواهد شد. بر اساس پژوهش حاضر، روان‌رنجوری پایین، برون‌گرایی، گشودگی، وظیفه‌شناسی و توافقی‌پذیری بالای زوجین، ارتقاء سازگاری زناشویی را به دنبال خواهد داشت. شایسته است زوجین از صفات شخصیتی همسرشان اطلاعات بیشتری کسب نموده، برای ساختن زندگی سعادت‌مندانه، با هم تلاش نمایند که حاصل این مهم، سازگاری و تحکیم بنیان خانواده خواهد بود.

محدودیت‌های این پژوهش شامل، احتمال سوگیری در پرسشنامه‌ها، صرفاً محدود شدن به خانواده زوجین فرهنگی، نقص پژوهش در مقایسه با کارهای تجربی و گردآوری اطلاعات در زمان شیوع ویروس کرونا و عدم ارتباط حضوری احتمالاً در پاسخ‌دهی شرکت‌کنندگان اثرگذار بوده است. پیشنهاد می‌شود در مشاوره پیش از ازدواج بر آموزش مؤلفه‌های اثرگذار بر سازگاری زناشویی از جمله تأثیر ویژگی‌های شخصیتی و متغیرهای میانجی به عنوان برنامه پیشگیری تأکید و اهمیت داده شود. همچنین در فرایند درمان ویژگی‌های شخصیتی مورد ارزیابی قرار گیرد و در صورت لزوم مداخله در زمینه بهبودبخشی انجام شود. همچنین پیشنهاد می‌گردد گردآوری داده‌ها و سنجش در پژوهش‌های بعدی از طریق مصاحبه بالینی انجام شود. اجرای پژوهش حاضر روی جمعیت‌های دیگر با شرایط فرهنگی، اقتصادی و اجتماعی مختلف، می‌تواند در جهت بررسی دقیق‌تر مدل پیشنهادی، بسیار سودمند باشد.

سهم مشارکت نویسندگان: تدوین طرح تحقیق، فرایند گردآوری، تحلیل و تفسیر یافته‌ها و نگارش متن مقاله با تبادل نظر همه نویسندگان انجام شد.

تشکر و قدردانی: پژوهشگران بر خود لازم می‌دانند از مدارس و تمامی معلمان حاضر در پژوهش تقدیر و تشکر نماید.
منابع مالی: پژوهش حاضر از هیچ مؤسسه و نهادی حمایت مالی دریافت نکرده و کلیه هزینه‌ها در طول فرآیند اجرای پژوهش بر عهده پژوهشگران بوده است.

تضاد منافع: نویسندگان اذعان دارند که در این مقاله هیچگونه تعارض منافی وجود ندارد.

References

- Ahmadi Nadeh, Kh., Fathi Ashtiani, A., & Nawabi Nejad, S. (2009). Investigation of contextual-individual and communication-bilateral factors affecting marital adjustment. *Journal of Family Research, 1*(3), 221-239. [Persian]
- Ahmadi, L., Panaghi, L., & Sadeghi, M. (2018). Relationship between family of origin's autonomy and intimacy with marital adjustment: The role of personality factors. *Family Research, 14*(1), 39-56. [Persian]
- Ahmadi, L., Panaghi, L., Sadeghi, M. S., & Zamani Zarchi, M. S. (2020). The mediating role of personality factors in the relationship between family of origin health status and marital adjustment. *Journal of Research and Health, 10*(4), 239-248. [Persian]
- Amanelahi, A. (2005). The relationship between personality traits and personal-family factors with marital satisfaction of public office staff of Ahvaz. A Master of Arts thesis in family counseling, Shahid Chamran University of Ahvaz. [Persian]
- Briley, D. A., & Tucker-Drob, E. M. (2012). Broad bandwidth or high fidelity? Evidence from the structure of genetic and environmental effects on the facets of the five factor model. *Behavior Genetics, 42*(5), 743-763.
- Chehreh, H., Ozgoli, G., Abolmaali, K., & Nasiri, M. (2017). The relationship between personality traits and marital satisfaction based on five factors model of personality: A systematic review. *Scientific Journal of Kurdistan University of Medical Sciences, 22*(5), 121-132. [Persian]
- Costa Jr, P. T., & McCrae, R. R. (2000). *Neo Personality Inventory*. Oxford: Oxford University Press.
- Daqaghleh, F. (2012). The relationship between forgiveness, love, intimacy and marital satisfaction. *New Findings in Psychology, 7*(24), 57-69. [Persian]
- Dennis, J. P., & Vander Wal, J. S. (2010). The cognitive flexibility inventory: Instrument development and estimates of reliability and validity. *Cognitive Therapy and Research, 34*(3), 241-253.
- Ebrahim Pour Delavar, H. A., Khalegh Khah, A., & Zahed Babolan, A. (2019). Investigating the impact of personality traits and communication skills on conflict management styles of high school teachers in Babol. *Knowledge & Research in Applied Psychology, 20*(2), 78-89. [Persian]
- Gohari, S. H., Zaharakar, K., & Mohammad, N. A. (2015). Prediction of marital burnout based on differentiation and sexual intimacy in nurses. *Iranian Journal of Nursing Research, 10*(2), 72-80. [Persian]
- Gottman, J., & Gottman, J. (2017). The natural principles of love. *Journal of Family Theory & Review, 9*(1), 7-26.
- Gratz, K. L., & Roemer, L. (2004). Multidimensional assessment of emotion regulation and dysregulation: Development, factor structure, and initial validation of the difficulties in emotion regulation scale. *Journal of Psychopathology and Behavioral Assessment, 26*(1), 41-54.

- Hosseini Nasab, S., Badri, R., & Ghaemian Oskooi, I. (2009). Relationship between personality traits and interpersonal conflict resolution style with marital adjustment of married students of Tabriz Azad University. *Scientific Journal of Education and Evaluation (Quarterly)*, 1(4), 105-130. [Persian]
- Hosseini, F., Mohammadi, M., & Jokar, M. (2015). Investigating marital intimacy in middle age, the role of couple personality traits. *Cultural Education of Women and Family*, 9(30), 27-51. [Persian]
- Hosseini, Z., Khalqi, Z., Jaberi, S., Siddiqui, A., Salehi, S., & Tafwizi, M. (2013). Comparison of personality traits of conflicting and normal couples using Neo 5-factor personality questionnaire. *Scientific Journal of Forensic Medicine*, 19(4), 165-172. [Persian]
- Issa Nejad, O., & Alizadeh, Z. (2020). The effectiveness of training to strengthen couple coping on marital adjustment and coping strategies. *Journal of Applied Psychological Research*, 11(1), 67-85. [Persian]
- Kajbaf, M. B., Moghaddas, M., & Aghaei, A. (2012). The effectiveness of neuro-linguistic programming on marital adjustment. *Knowledge & Research in Applied Psychology*, 12(4), 30-40. [Persian]
- Kalantari, F., & Merart, M. (2019). the relationship between personal attributes, attributional style and self distinctness with marital infidelity through irrational beliefs mediation. *Journal of Psychological Achievements*, 26(1), 211-232. [Persian]
- Karimi, S., & Esmaeili, M. (2020). The relationship between emotion regulation and resilience strategies with marital adjustment in female teachers. *International Journal of Medical Research & Health Sciences*, 19(87), 291-298.
- Khademi, A. (2017). Prediction of marital dissatisfaction based on personality characteristics and social relations in couples of students and non-students. *International Journal of Medical Research & Health Sciences*, 6(1), 103-107.
- Kord, B., & Mohammadi, M. (2019). Predicting of students' anxiety on the basis of emotional regulation difficulties and negative automatic thoughts. *Education Strategies in Medical Sciences*, 12(1), 130-134.
- Mahmoodnejad, M., Karbalaie Mohammad Meigooni, A., sabet, M. (2018). Prediction of suicidal ideation and interpersonal violence among labor children based on childhood trauma, emotion regulation difficulties and callous-unemotional traits. *Journal of Psychological Achievements*, 25(1), 1-22. [Persian]
- Narimani, M., Porasmaeili, A., Hajlo, N., & Mikaeili, N. (2015). Enduring vulnerabilities and marital burnout in divorce- seeking couples: Mediating role of stressful events. *Family Counseling and Psychotherapy*, 5(2), 24-50. [Persian]
- Olson, D. H., Fournier, D. G., & Druckman, J. M. (1986). Counselor's manual for Prepare-Enrich. Minneapolis, MN: Prepare- ENRICH, Inc.

- Oshio, A., Taku, K., Hirano, M., & Saeed, G. (2018). Resilience and Big Five personality traits: A meta-analysis. *Personality and Individual Differences, 127*, 54-60.
- PourRahimi, M., & Shaker, A. (2012). Predicting couples' marital satisfaction based on irrational beliefs and perfectionism and attachment styles. *Counseling Researches, 5*(20), 14-23. [Persian]
- Qasemi, W. (2011). Estimating the optimal sample size in structural equation models and evaluating its adequacy for social researchers. *Iranian Journal of Sociology, 12*(4), 126-147. [Persian]
- Rafiepoor, A., Shafaqati, S., Abedini, A., & Jafari, T. (2019). Prediction of test anxiety based on difficulties in emotion regulation in high school students in Tehran. *Journal of Research in Educational Science, 13*(46), 111-122. [Persian]
- Rahimi Pordanjani, T., & Mohamadzadeh Ebrahimi, A. (2017). Designing and Testing a Model of Important Precedents and Outcomes of Self-Regulation at Workplace. *Journal of Psychological Achievements, 24*(2), 23-42. [Persian]
- Rahmati, M., Barabadi, H., & Heydarnia, A. (2020). The effectiveness of marital enrichment training program based on Time for better marriage (TIME) on marital adjustment among women with early marriage. *Counseling Culture and Psychotherapy, 11*(41), 235-258. [Persian]
- Rezaeifar, E., Sepah Mansour, M., Kouchak Entezar, R., & Kooshaki, S. (2019). Development of a model of marital relationship stability based on personality traits and perceived stress through the mediation of problem-solving styles in two quarterly. *Journals of Social Cognition, 8*(1), 1-20. [Persian]
- Rezapour Mirsaleh, Y., & Esmailbeigimahani, M. (2019). The efficacy of sexual intimacy and commitment based intervention on the women's marital adjustment and sexual satisfaction. *Iranian Journal of Psychiatric Nursing, 7*(1), 41-49. [Persian]
- Saemi, H., Besharat, M. A., & Asgharnejad Farid, A. A. (2017). Predicting marital adjustment based on marital intimacy and difficulty in regulating emotion. *Journal of Psychological Sciences, 18*(78), 645-635. [Persian]
- Saemi, H., Besharat, M., Asgharnejad, F., & Ali Asghar. (2019). Predicting marital adjustment based on marital intimacy and difficulty in regulating emotion. *Journal of Psychological Sciences, 18*(78), 645-635. [Persian]
- Salimi, H., Mohsenzade, F., & Mohammadnazari, A. (2015). Prediction of marital adjustment based on family solidarity, decision making and problem solving skills and coping skills. *Quarterly Journal of Health Breeze, 3*(1), 57-63.
- Sanai, B., Hooman, A., & Alaqmand, S. (2009). Measures to measure family and marriage. *Journal of Besat Publications, 1*(2), 1-12. [Persian]
- Sanai, B., Hooman, A., & Alaqmand, S. (2009). Measures to measure family and marriage. Tehran: Besat Publications. [Persian]

- Schaffhuser, K., Allemand, M., & Martin, M. (2014). Personality traits and relationship satisfaction in intimate couples: Three perspectives on personality. *European Journal of Personality, 28*(2), 120-133.
- Shakrmi, M., Davrnia, R., Zaharakar, K., & Gohari, Sh. (2014). The effect of sex education on sexual intimacy of married women, *Journal of Behavioral Sciences, 2*(1), 34-42. [Persian]
- Sheikh Zainuddin, H., Farrokhi, N., & Abbas Pour-Azar, Z. (2018). The mediating role of psychological capital in the relationship between personality traits and students' marital adjustment. *Applied Psychology, 12*(3), 439-462. [Persian]
- Shukri, O., & Matini Yekta, L. (2019). The effectiveness of documentary retraining program on cognitive assessment processes, conflict resolution strategies and marital adjustment. *Journal of Applied Psychology, 13*(3), 409-431. [Persian]
- Skowron, E. A. (2000). The role of differentiation of self in marital adjustment. *Journal of Counseling Psychology, 47*(2), 229-237.
- Spanier, G. B. (1976). Measuring dyadic adjustment: New scales for assessing the quality of marriage and similar dyads. *Journal of Marriage and the Family, 38*, 15-28.
- Taggart, T. C., Bannon, S. M., & Hammett, J. F. (2019). Personality traits moderate the association between conflict resolution and subsequent relationship satisfaction in dating couples. *Personality and Individual Differences, 139*, 281-289.
- Thomas, E. R., & Tankha, G. (2017). Big five personality and psychological capital among final year medical students. *International Journal of Advanced Research, 9*(1), 123-135.
- Tull, M. T., Stipelman, B. A., Salters-Pedneault, K., & Gratz, K. L. (2009). An examination of recent non-clinical panic attacks, panic disorder, anxiety sensitivity, and emotion regulation difficulties in the prediction of generalized anxiety disorder in an analogue sample. *Journal of Anxiety Disorders, 23*(2), 275-282.
- Wang, Y., Yao, L., Liu, L., Yang, X., Wu, H., Wang, J., & Wang, L. (2014). The mediating role of self-efficacy in the relationship between Big five personality and depressive symptoms among Chinese unemployed population: A cross-sectional study. *BMC Psychiatry, 14*(1), 1-8.
- Zarei, I., Mirzaei, M., & Sadeghifard, M. (2018). Provide a model to explain the role of communication skills and problem solving skills in preventing psychological and social harms mediated by family conflicts. *Culture of Counseling and Psychotherapy, 9*(35), 1-26. [Persian]

